

OPETTAJAN MATERIAALI



OPETTAJAN MATERIAALI

Opettajan materiaali on koottu koulujen museovierailun tueksi. Materiaaliin on koottu teosnostoja ja vinkkejä näyttelyihin tutustumiseen ja jatkotyöstämiseen. Materiaalin avulla on hyvä kerrata myös museosäännöt ja saapumiseen liittyvät käytännöt ennen vierailua.

Sivuilla 3 – 7 on perustietoja museovierailusta, museon tehtävästä ja historiasta. Sivulla 8 – 25 on teosnostoja ja tehtäväideoita *Eggert Pétursson: Millefleurs* (5.6. – 13.9.2026) ja *Mikä väri* (26.11.2024 – 8.11.2026) -näyttelyihin liittyen.

Esillä oleviin ja tuleviin näyttelyihin voi tutustua myös museon verkkosivulla:
turunaidemuseo.fi/nayttelyt

Turun taidemuseon koulu yhteistyöstä vastaa yleisötyön amanuenssi Elli Liippo. Otathan yhteyttä, jos jokin vierailuun liittyvä mietityttää tai haluat liittyä museon ylläpitämälle opettajien postituslistalle:

elli.liippo@turunaidemuseo.fi / 040 359 0087

TERVETULOA TAIDEMUSEOON

OPASTUKSET

Tarjoamme koululaisopastuksia esiopetusikäisistä 2. asteen opiskelijoihin. Opastuksen hinta on kouluille 40 € ja päiväkodeille 30 €. Opastuksia on saatavilla suomeksi, ruotsiksi, englanniksi ja venäjäksi. Tarjolla on myös selkokielisiä opastuksia.

PÄÄSYLIPUT JA MAKSUT

Alle 16-vuotiaat ja 2. asteen opiskelijaryhmät ovat museon ilmaiskävijöitä. Ryhmän mukana tulevat opettajat ja ohjaajat pääsevät museoon ilmaiseksi.

VIERAILUN VARAAMINEN

Ryhmien tulee varata vierailuaika etukäteen. Vierailuajan ja opastuksen voi varata museon infosta:

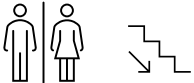
info@turunaidemuseo.fi / 040 6323 378 tai verkkosivulla olevalla varauslomakkeella: <https://turunaidemuseo.fi/varaa-opastus>

MUSEON AUKIOLO

Museo on avoinna tiistaista perjantaihin klo 11–19 ja lauantaista sunnuntaihin klo 11–17. Koululaisopastuksia järjestetään myös arkiamuisin ennen museon avaamista.

MUKAVA MUSEOVIERAILU KAIKILLE

Museon pelisäännöt on hyvä kerrata ennen vierailua. Opettaja on vastuussa ryhmästä vierailun ajan.



Ulkovaatteet jätetään naulakoon. Reppuja ja suuria laukkuja ei saa viedä näyttelytilaan, vaan ne jätetään lukollisiin lokeroihin. Poletteja saa kassalta. Vessat sijaitsevat pohjakerroksessa.



Museossa liikutaan rauhallisesti opettajan / oppaan johdolla.



Taideteoksiin ei saa koskea. Osa teoksista on hyvin hauraita. Myös silmälle näkymättömät vauriot voivat vahingoittaa teosta. Turvallinen etäisyys teoksiin on minimissään 50 cm.



Taideteoksia saa mielellään kuvata ilman salamavaloa ellei toisin mainita.



Otattehan muut museovieraat huomioon liikkuessanne museossa.
Kiitos yhteistyöstä ja tervetuloa Turun taidemuseoon!

KATSOA SAA MUTTEI KOSKEA

Museon tehtävä on ylläpitää ja vahvistavaa ihmisten ymmärrystä sekä osallisuutta kulttuurista, historiasta ja ympäristöstä. Niiden tehtävä on myös edistää kulttuuri- ja luonnonperinnön sekä taiteen säilymistä tuleville sukupolville (Museolaki).

Museo-olosuhteilla (lämpötila, ilmankosteus, valo) varmistetaan, että esineet ja taideteokset säilyvät mahdollisimman hyvin. Esimerkiksi auringon uv-säteily ja ilmankosteuden vaihtelu ovat materiaaleille haitallisia. Näyttelyiden välillä teosten annetaan levätä teosvarastossa.

Museoesineisiin, kuten taideteoksiin, ei saa koskea paljain käsin. Puhtaallakin iholla on rasvaa, joka voi vahingoittaa teosta ja sen materiaaleja. Taideteoksia käsitellään aina suojahanskoin ja varoen. Teokset saattavat myös olla hauraita ja hajota huolimattomassa käsittelyssä.



Ernst Dahlström lahjoitti veljensä Magnus Dahlströmin kanssa rahat museorakennusta varten. Veljesten marmoriset rintakuvat on nähtävissä museon toisessa kerroksessa. Veistosten huoltotoimenpiteisiin kuuluu mm. pölyjen pyyhkiminen.

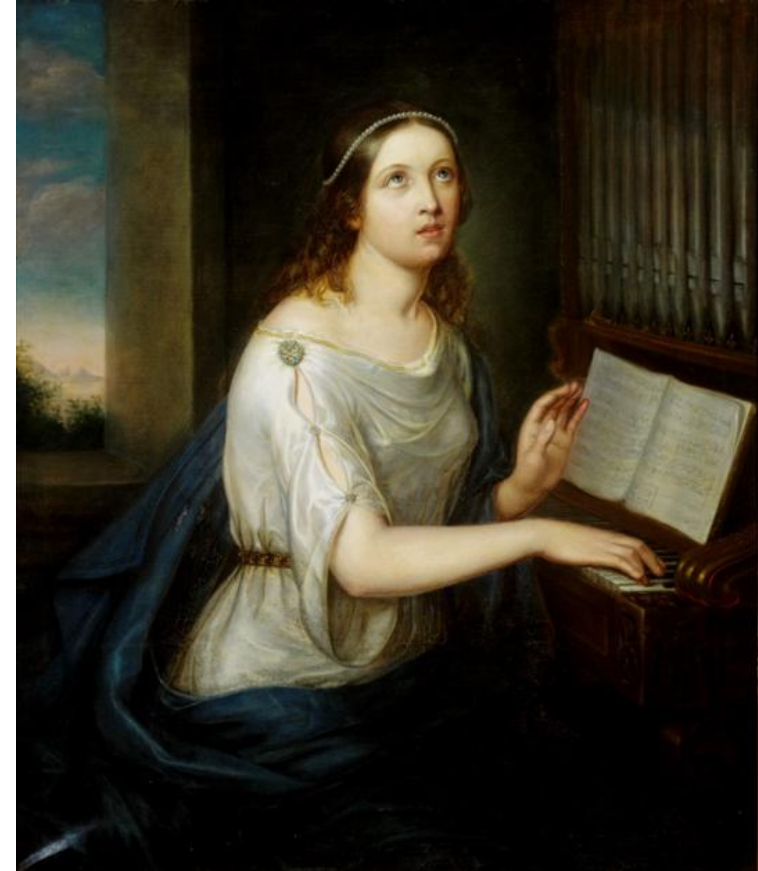
TAIDEKOKOELMA

Museon perustana on kokoelma, jota museo kartuttaa, ylläpitää ja esittää yleisölle. Turun taidemuseon kokoelma koostuu noin 7 600 taideteoksesta, joita esitellään vaihtuvissa kokoelmanäyttelyissä sekä lainataan muihin museoihin.

Turun taidemuseon kokoelmaan on hankittu aikalaistaidetta eli elossa olevien taiteilijoiden teoksia museon perustamisesta lähtien. Runsaan sadan vuoden aikana taide on muuttunut aivan niin kuin maailma sen ympärilläkin.

Taiteen talo -verkkomateriaalin avulla museorakennukseen ja kokoelmateoksiin voi tutustua omalta koneelta. Prezi-alustalla oleva esitys toimii parhaiten pöytäkoneella.
[TAITEEN TALO by Turun taidemuseo on Prezi Next](#)

Erik Johan Löfgrenin maalaus *Pyhä Cecilia* (1848) on ensimmäinen teos, joka liitettiin taidemuseon kokoelmaan. Neiti Anna Gülich lahjoitti sen 1870-luvulla ”ikänsä kuin Turun taulumuseon aluksi”.



TAIDEMUSEON HISTORIAA

Vuonna 1904 avattu Turun taidemuseo on Suomen toiseksi vanhin taidemuseo. Se aloitti toimintansa 13 vuotta ennen Suomen itsenäistymistä.

Museon taustalla toimiva Turun Taideyhdistys perustettiin 1891. Ennen museorakennuksen valmistumista yhdistys järjesti näyttelyitä esimerkiksi kaupungintalolla.

Museorakennus rakennettiin veljesten Ernst ja Magnus Dahlström rahalahjoituksen turvin. Arkkitehtikilpailun voitti Gustav Nyström, jonka piirustusten mukaan Puolalanmäen museorakennus toteutettiin.

Lue lisää museon historiasta verkkosivulta:

<https://turuntaidemuseo.fi/historia>

1900-luvun alussa maisema sen ympärillä oli hyvin erilainen kuin 2000-luvulla. Katso [ilmakuvavideo](#) ja vertaa museon nykyistä ympäristöä sadan vuoden takaiseen.





EGGERT PÉTURSSON: *MILLEFLEURS* 5.6. – 13.9.2026

Islantilaisen Eggert Péturssonin (s. 1956) taiteen ytimessä ovat arktisella alueella elävät kasvit. Maiseman ja kasvien tuntemus luo perustan maalauksille, joissa kasvitieteellinen täsmällisyys ja mielikuvitus kietoutuvat yhteen.

Näyttely on saanut nimensä taidehistoriallisesta termistä millefleurs, joka on ranskaa ja tarkoittaa tuhatta kukkaa. Termi viittaa koristeellisiin kukkakuvioihin muotoilussa ja ornamenttikassa, kuten eurooppalaisissa keskiaikaisissa gobeliineissa ja persialaisissa matoissa.

Näyttelyssä on esillä 29 maalausta, joista suurin osa on lainattu islantilaisista yksityiskokoelmista ja loput tulevat Islannin kansalliskokemuseon, EMMA – Espoon modernin taiteen museon, Sara Hildénin taidemuseon ja Turun taidemuseon kokoelmista.

Näyttelyn salitekstit ovat luettavissa museon verkkosivulla:

<https://turuntaidemuseo.fi/nayttelytekstit-eggert-petursson>



Luonnossa oleskelu ja kuljeskelu ovat olennainen osa Péturssonin taiteellista työskentelyä: hän tarkkailee kasveja niiden omassa kasvuympäristössä ja laskeutuu usein maan tasalle tutkiakseen kukkien rakennetta, värejä ja maanpinnan muotoja.

Näyttelyn ensimmäisessä salissa oleva *Nimetön* (2011) esittää noin 75 kasvilajia Etelä-Islandin Eyjafjöllin alueelta. Teos syntyi Eyjafjallajökullin purkauksen aikaan, ja siinä yhdistyvät yön pimeys, päivänvalo ja tulivuoren hehku. Vaikka kasvisto on islantilaista, se on samalla tyypillistä myös pohjoisille alueille, ja kaikki maalauksen lajit esiintyvät myös Suomessa.

Yksityiskohta teoksesta:
Eggert Pétursson: *Nimetön*, 2011,
öly kankaalle, 180 x 260. Saastamaisen säätiön
taidekokoelma / EMMA – Espoon modernin taiteen
museo.



kanerva



kallioimarre



puolukka



metsäkurjenpolvi



piennarpoimulehti



niittyleinikki



vanamo



mustikka



keltamaksaruoho

Kasvintunnistusta

Péturssonin maalauksia voi lukea kuin kasvikirjaa, jonka kuvitus perustuu tarkkaan havainnointiin ja yksityiskohtien huolelliseen jäljentämiseen. Samankin lajin yksilöt ovat keskenään erilaisia, ja ne muodostavat erilaisia yhteisöjä, joilla on ainutlaatuisia piirteitä.

Péturssonin teoksista löytyy monia kotipihan ja lähimetsän tuttuja lajeja. Löydätkö esimerkiksi nämä?

kuvat: Jouko Rikkinen
(creative commons) www.laji.fi

Reseptit

Pétursson rakentaa kasveista harkittuja sommitelmia, jotka perustuvat esimerkiksi kieleen tai karttoihin. Taiteilija kutsuu näitä järjestelmiä resepteiksi. Pétursson saattaa rinnastaa kasveja, joita ei luonnossa tapaisi yhdessä, mutta joiden nimessä esimerkiksi esiintyy tietty sana.

Keltaista hehkuvan maalauksen Nimetön lähtökohta perustuu kieleen: taiteilija on koonnut yhteen maalaukseen kaikki islantilaiset kasvit, joiden nimessä esiintyy sana ”kulta”. Voimakkaan keltaisista ja punaisista värikentistä rakentuva sommitelma saa innoituksensa kultarikosta, Itävuonoille tyypillisestä mätästävästä lajista.



Nimetön, 2011, öljy kankaalle, 165 x 155. Turun taidemuseo / Lars Göran Johnssonin kokoelma.



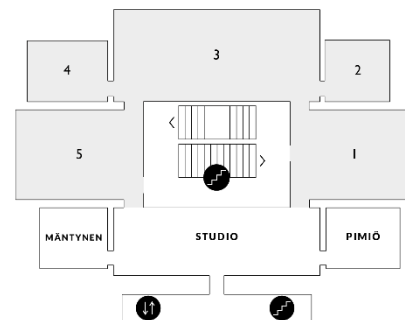
Emma Sarpaniemi: *Self-portrait Wearing Red Socks* (2022) pigmenttivedos alumiinille

MIKÄ VÄRI

26.11.2024 – 8.11.2026

Turun taidemuseon kokoelmateoksista koottu näyttely pohtii, miten tulkita värien merkitystä kuvataiteessa tuoreen taiteentutkimuksen valossa. Esillä on runsas 60 teosta 40 taiteilijalta ja ajallisesti näyttelyssä liikutaan 1800-luvulta 2020-luvulle.

Näyttely sijaitsee museon 2. kerroksessa ja se jakautuu viiteen saliin, joista jokaisella on oma teemansa.



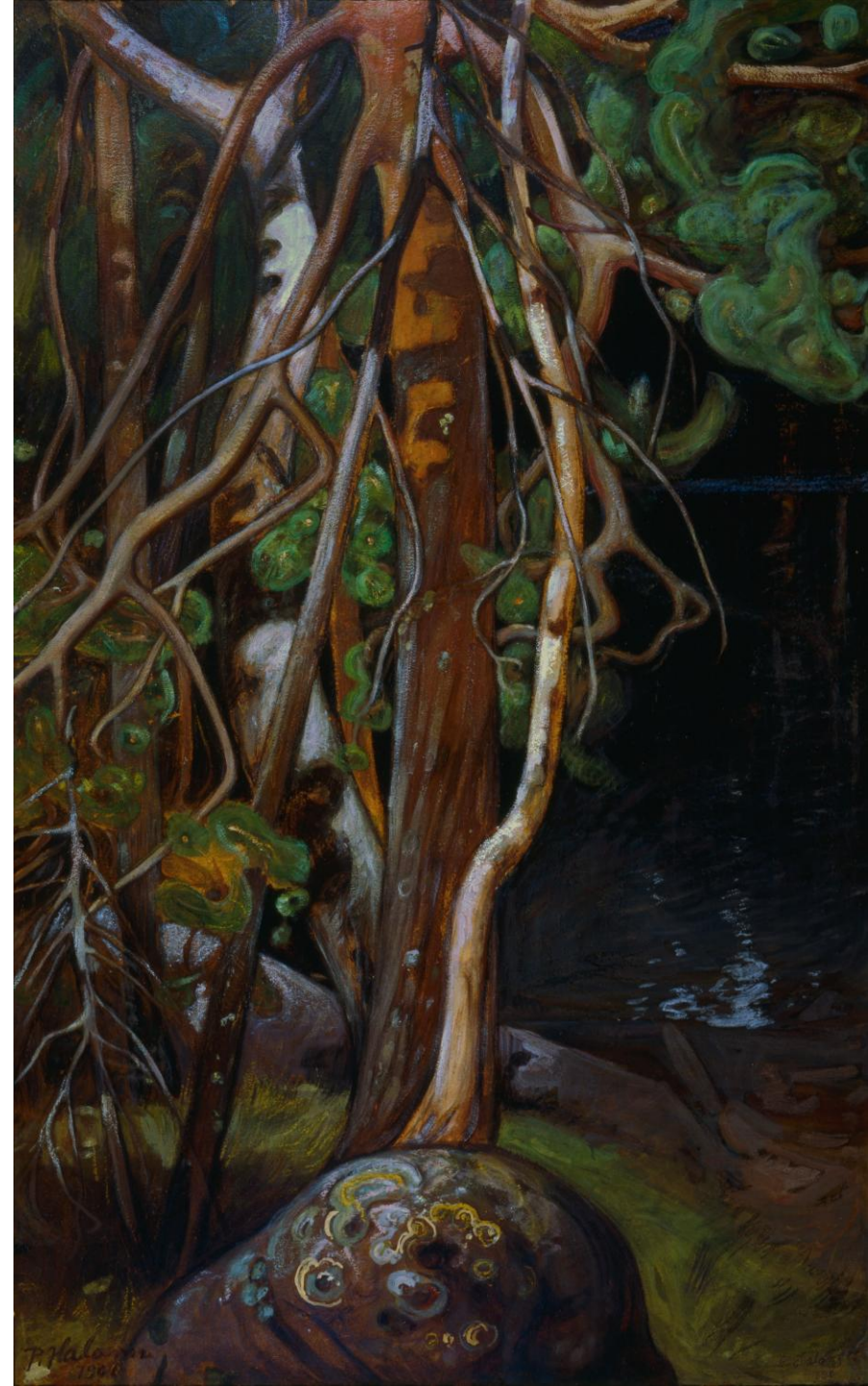
Näyttelytekstit ovat
luettavissa museon
verkkosivulla:
[turunaidemuseo.fi/tekstit-
it-mika-vari](https://turunaidemuseo.fi/tekstit-mika-vari)

SALI I HARMAALLA ALUEELLA

Runsaat 300 vuotta sitten matemaatikko **Isaac Newton** (1642–1727) suuntasi auringonsäteen prismaan, josta se taittui spektrin kuudeksi väriksi: punaiseksi, oranssiksi, keltaiseksi, vihreäksi, siniseksi ja violetiksi. Kokeellaan Newton loi perustan ymmärryksellemme valosta ja väristä: väri on valon eri aallonpituuksia.

Suomessa vuodenkierto vaikuttaa valon määrään ja sitä myötä meitä ympäröivään värimaailmaan: keväällä ja kesällä maisema on kirkas ja kontrastit ovat voimakkaita, kun taas syksyllä ja talvella luonnon väripaletti on niukempi. Tämän salin teoksissa voi nähdä, miten Pohjolalle tyypillinen valo on vaikuttanut kuvataiteeseen eri aikoina.

Pekka Halonen: Syksy (1901) öljy kankaalle



SALI I HARMAALLA ALUEELLA

Roland Perssonin *Hope and Glory* -veistos kuvaa elefanttia eläimen todellisessa koossa. Veistoksen mallina on ollut täytetty norsu, joka aikanaan on palvellut sirkuselefanttina.

Veistos on tehty valamalla: juokseva silikoni on kaadettu muottiin ja kun silikoni on jähmettynyt, on muotti poistettu sen ympäriltä. Taiteilija on viimeistellyt teoksen työstämällä silikonivaloksen pintaa eri tavoin.



Sirkus on hauska ja jännittävä paikka meille ihmisille, mutta millaisena norsu mahtaa sen kokea? Mikä tunnesana mielestäsi kuvaa tätä teosta?

Roland Persson: *Hope and Glory* (2016)
silikonivalos

SALI 2 SISÄISEN MAAILMAN VÄRIT

Johann Wolfgang von Goethe (1749–1832) julkaisi vuonna 1810 teoksen *Zur Farbenlehre* (Värioppi), joka on yksi ensimmäisistä järjestelmällisistä väriopin tutkimuksista. Goethe käsittelee väriä kokonaisvaltaisena, kulttuuriin ja luontoon sidottuna ilmiönä, jossa havaitsija osallistuu värin syntyyn.

Goethe tarkastelee myös värin psykologisia vaikutuksia eli sitä, miten väri vaikuttaa kokijaan. Hänen teoriansa vaikutti vahvasti maalaustaiteen kehittymiseen. Modernistit hylkäsivät ulkoisen todellisuuden jäljittelyn ja kääntyivät tutkimaan sisäistä maailmaa. Värien, viivojen ja muotojen väliset jännitteet ja rytmit nousivat tärkeään asemaan.

SALI 2 SISÄISEN MAAILMAN VÄRIT

Abstraktissa eli ei esittävässä taiteessa pääosassa ovat väri, viiva ja muoto. Abstrakti maalaus ei siis esitä mitään, mutta juuri siksi siinä voi nähdä melkein mitä vain. Myös teoksen nimi voi antaa avaimet kuvan tulkitsemiseen.

Abstraktin maalauksen voi tehdä jakamalla paperi maalarinteipillä erimuotoisiin osiin ja maalaamalla alueet eri väreillä. Kun maali on kuivunut, voit varovasti irrottaa teipin paperista.

Ole Kandelin: *Yöllinen vaellus* (1946) öljy ja tempera pahville



SALI 2 SISÄISEN MAAILMAN VÄRIT

Maalausta voi purkaa eli analysoida esimerkiksi tarkastelemalla värejä ja kuvaelementtejä. Valitse huoneesta teos ja tutki:

Löydätkö päävärejä (punainen, sininen, keltainen)?
Entä vastaväripareja (punainen-vihreä, sininen-oranssi, keltainen-violetti)?

Katso maalausta matemaatikon silmin:
minkälaisia geometrisiä muotoja, lukuja tai suhteita kuvasta löytyy?



Otto Mäkilä: *Outo maa* (1929) öljy kankaalle

SALI 2 SISÄISEN MAAILMAN VÄRIT

Otto Mäkilä (1904–55) syntyi Turussa 120 vuotta sitten. Hän opiskeli Turun taidemuseossa toimineessa Piirustuskoulussa vuosina 1920–24. Jatko-opinnot Pariisissa 1930-luvun alussa merkitsivät käännekohtaa Mäkilän taiteessa: hän luopui näkyvän todellisuuden jäljentämisestä ja alkoi kuvata teoksissaan omaa mielikuvitusmaailmaansa. Tyyli suuntaa kutsutaan surrealismiksi (ransk. *surréalisme*, 'ylitodellisuus').

Useissa Mäkilän teoksissa liikutaan autioilla hiekka-aavikoilla, unen ja valheen rajamailla. Saattaa olla, että monen aikalaisensa tavoin Mäkilä oli inspiroitunut muinaisesta Egyptistä: Faarao Tutankhamonin haudan löytyminen 1922 aloitti todellisen Egypti-kuumeen.



SALI 3 VÄRIEN TIEDE

Helene Schjerfbeck (1862 – 1946) on suomalainen taidemaalari, joka syntyi 160 vuotta sitten. Hän opiskeli kuvataidetta ensin kotikaupungissaan Helsingissä ja myöhemmin myös Pariisissa.

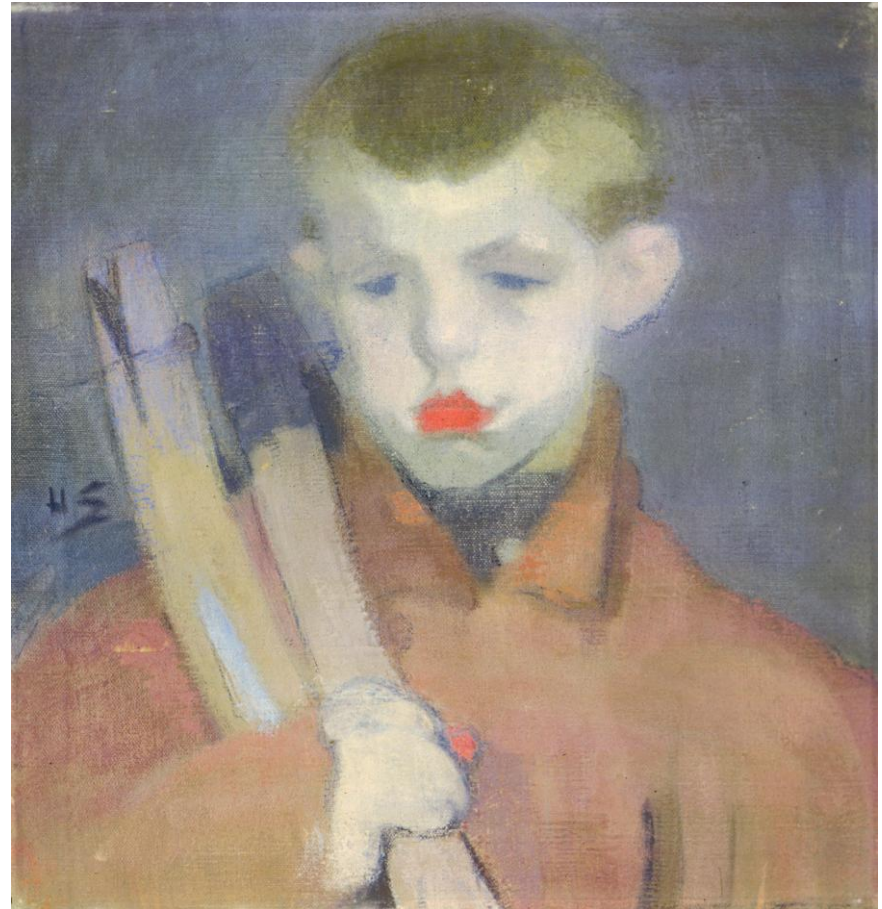
1900-luvun alussa Schjerfbeck muutti Hyvinkäälle. Siellä hän tutustui naapuritalossa asuneeseen Sahrmanin perheeseen. Perheen poika, **Einar Sahrman**, kävi auttamassa taiteilijaa veden kantamisessa ja puiden pilkkomisessa.

Halkopoika II -maalauksessa Einar on kuvattu viileästä ulkoilmasta tulleena: kädessä on paksut rukkaset ja olalla kaksi kirvestä. Schjerfbeckillä oli tapana korostaa yksityiskohtia voimakkailla väreillä: Einarin punaiseksi maalatut huulet alleviivaavat maalauksen viileän siniharmaata värimaailmaa.

SALI 3 VÄRIEN TIEDE

Tutki maalauksen värimaailmaa: millaisista väreistä kuva syntyy? Millaisia väriaksentteja, eli kuvasta voimakkaasti erottuvia, pieniä värialueita löydät Schjerbeckin maalauksista?

Minkä ikäinen Einar voisi olla? Minkä ikäisenä nykyään lapset saavat käyttää kirvestä tai hakata halkoja? Miten lapset osallistuvat kotitöihin nykyään?



Helene Schjerbeck: *Halkopoika II* (1911) öljy kankaalle

SALI 3 VÄRIEN TIEDE

Alfred William Finch (1854 – 1930) syntyi Belgiassa 170 vuotta sitten. Hän oli keraamikko ja taidemaalari ja muutti Porvooseen, jossa hän oli mukana perustamassa Iris-keramiikkatehdasta.

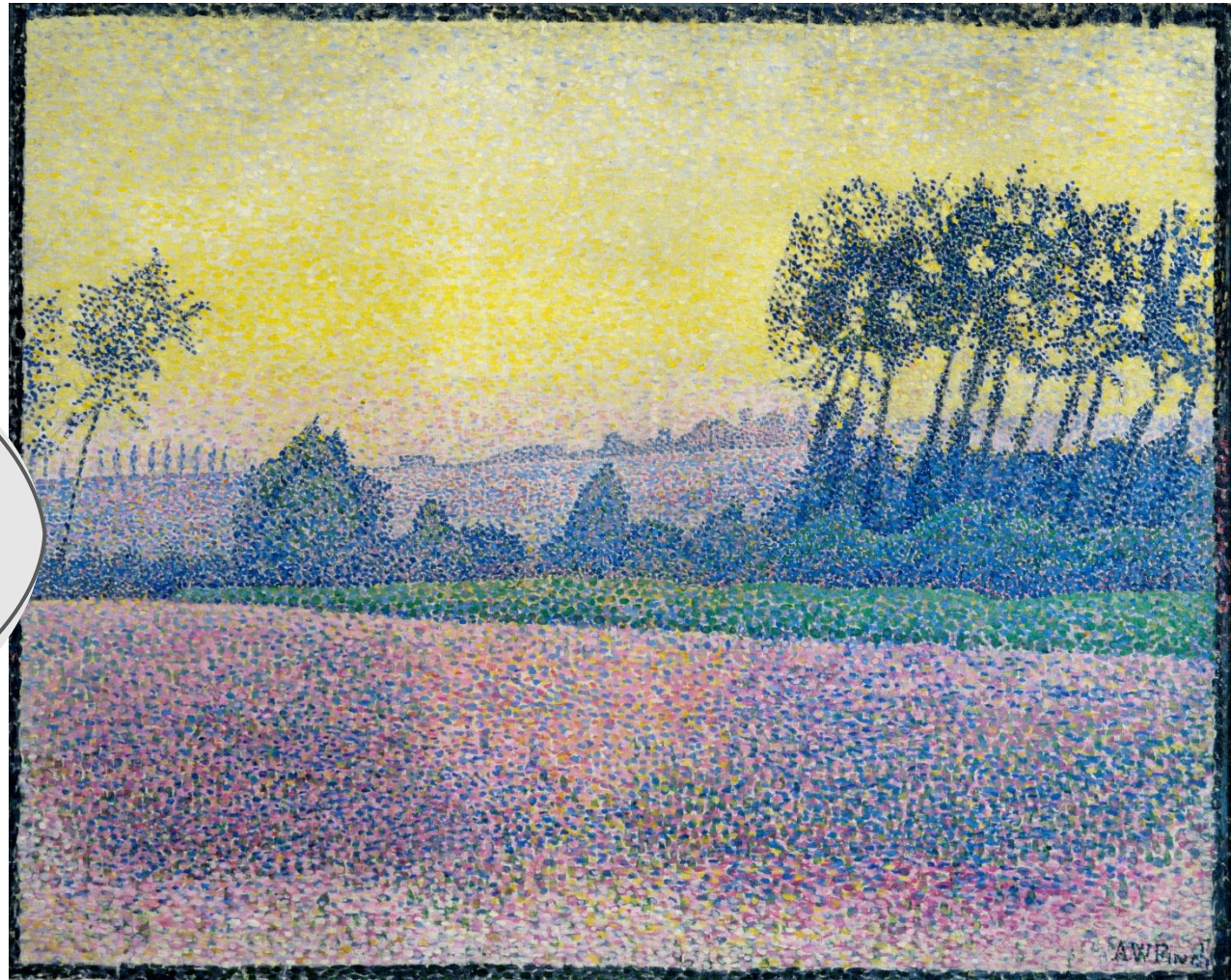
Finch oli innostunut niin sanotuista puhtaista väreistä, eli väreistä, joita ei ole murrettu muilla väreillä. Hän ei siis sekoittanut värejä paletilla, vaan maalasi kankaalle eri värisiä täpliä, pilkkuja tai lyhyitä siveltimenvetoja niin, että vaikutelma sekoittuneesta väristä syntyy vasta katsoessa.



Yksityiskohta teoksesta: Alfred William Finch: *Auringonlaskun maisema* (1892) öljy kankaalle

SALI 3 VÄRIEN TIEDE

Miten värejä on käytetty syvyysvaikutelman luomiseen? Miten lähellä ja kaukana olevien kohteiden värit eroavat toisistaan? Entä miten varjot on luotu värien avulla?



Alfred William Finch: *Auringonlaskun maisema* (1892) öljy kankaalle

SALI 3 VÄRIEN TIEDE

Vilho Sjöström (1873 – 1944) sovelsi puhtaan paletin ideaa talviseen maisemaan. Auringonvalon kulmasta riippuen lumen ja jään maisemaa voi värittää lähes kaikki sateenkaaren sävyt.

Jäälohkareita sahattiin talviaikaan ja säilöttiin eristävän sahanpurun alle. Jää säilyi siellä kesään saakka ja sitä voitiin lämpimään vuodenaikaan hyödyntää maidon ja muiden elintarvikkeiden kylmänä pitämiseen esimerkiksi kuljetusten aikana. Maalaus on siis ajalta ennen jääkaappeja tai kylmäkuljetusautoja.

Mitkä värit ovat lämpimiä? Entä kylmiä? Miten väri vaikuttaa keholliseen kokemukseen?



Vilho Sjöström: *Maaliskuun aurinkoa* (n. 1910) öljy kankaalle

SALI 4 PIMEÄN VÄRIT

Hilma Westerholmin muotokuva on maalattu mallin omassa kodissa. Keltaisessa nojatuolissa istuva malli on nojautunut kohti katsojaa ystävällinen ilme kasvoillaan. Huoneen tumma värimaailma ja pehmeä sisustus luovat turvallisen ja kotoisan tunnelman. Myös malli näyttää viihtyvän ympäristössä. Muotokuvan on maalannut Hilma Westerholmin ystävä, taidemaalari **Elin Danielson-Gambogi**.

Millaisista väreistä
sinulle tulee kotoisa,
turvallinen tai
rauhallinen olo?

Elin Danielson-Gambogi: *Hilma Westerholm* (1888) öljy kankaalle



SALI 5 VÄRI TAITEILIJAN SILMIN

Oma väripaletti ja tapa käyttää värejä on tärkeä osa taiteilijan ilmaisua ja identiteettiä. Näyttelyn taiteilijat ovat kuvanneet suhdettaan väriin muun muassa näin:

Jussi Goman kertoo kiinnittävänsä paljon huomioita värin materiaalisuuteen; struktuuri, kiiltoaste ja materiaali vaikuttavat siihen, miten väri välittyy. Hän luonnehtii väriä yhdeksi tärkeimmäksi maalauksen elementiksi; se luo tunnelman ja on osa sommitelmaa.

Emma Sarpaniemen taiteellisen työskentelyn lähtökohta on usein väri ja värien keskinäinen leikki tai tanssi; mitä värejä on miellyttävä katsoa, mitkä taas luovat jännitteitä.

Silja Rantanen on tutkinut värin olemusta läpi tuotantonsa. *Mitä tiedän Buranosta* on taiteilijan omiin kokemuksiin ja muistiin pohjaava kartta, jonka hän on luonut Buranon saaresta muistiinpanojen pohjalta.



yksityiskohdat teoksista:
Jussi Goman: *Don't Go Chasing Waterfalls* (2016)
Emma Sarpaniemi: *Self-portrait Wearing Red Socks* (2022)
Silja Rantanen: *Mitä tiedän Buranosta* (1998)