

# *Ajatushetki*

ERITYISOPASTUS MUISTISAIRAILLE  
JA MUISTISTAAN HUOLISSAAN OLEVILLE



ELÄMÄNOTE

VARSINAIS-SUOMEN  
MUISTIYHDISTYS RY



Svenska  
kulturfonden



SVENSKA  
KULTURFONDEN

TURUN TAIDEMUSEO  
ÅBO KONSTMUSEUM

**Teksti / Text:** Elli Liippo

**Editointi / Editering:** Mirva Nurmio-Böse, Silja McNamara,  
Johanna Slotte Dufva, Anna Skult

**Taitto / Ombrytning:** Ilona Mäki

**Kuvitus / Illustrationer:** Anna Skult

# SISÄLTÖ

Ajatushetki.....	1
Ajatushetken valmistelu.....	2
Opastusrunko.....	4
<i>Aloitus</i> .....	4
<i>Keskustelu</i> .....	5
<i>Yhteenvedo ja lopetus</i> .....	7
<b>Lue Lisää</b> .....	<b>8</b>

# INNEHÅLL

Minnestimmen.....	10
Förberedelser för minnestimmen.....	11
Guidningens struktur.....	13
<i>Inledning</i> .....	13
<i>Samtal</i> .....	14
<i>Sammandrag och avslutning</i> .....	16
<b>Läs mer</b> .....	<b>17</b>

# AJATUSHETKI

Ajatushetki on Turun taidemuseon ja Varsinais-Suomen Muistiyhdistyksen *Kulttuuria minulle* -hankkeen yhteistyössä kehitetty opastus. Sen kohderyhmää ovat muististaan huolissaan olevat, muistisairaat sekä heidän läheisensä.

Ajatushetkissä pääpaino on taideteosten herättämissä ajatuksissa ja niiden pohjalta käytävässä keskustelussa. Opastuksen erityispiirteitä ovat rauhallinen tahti ja osallistujalähtöisyys. Opastus on mahdollista toteuttaa myös etäyhteyksin, mikäli osallistujat eivät pääse paikan päälle taidemuseoon.

Ajatushetki rakentuu keskustelulle, jota opas ohjaa. Ryhmäkoko on hyvä rajata maksimissaan kymmeneen, jotta jokaisen ajatuksille on aikaa. Myös saattajat lasketaan mukaan osallistujamäärään. Oppaan tukena on hyvä olla museon vapaaehtoinen tai muu tilat tunteva henkilö (kuten ryhmän kanssa tullut ohjaaja), joka toimii apuna liikkumisessa ja osallistujien ohjaamisessa.

# AJATUSHETKEN VALMISTELU

Ajatushetki rakentuu kolmen taideteoksen ympärille. Teosten valinta perustuu ennalta valittuun teemaan. Teeman tarkoitus on tuoda taide lähelle arkikokemusta ja antaa kosketuspintaa katsottaviin teoksiin.

## *Teosvalintaa ja keskustelua ohjaavia teemoja:*

ARKI JA JUHLA  
LAPSUUS  
VANHUUS  
AMMATIT JA TYÖNTEKO  
TERVEYS JA SAIRAUS  
TUNTEET  
SÄÄTILA  
AIKUISUUS  
VÄRI

Myös teosten sijaintiin museotilassa kannattaa kiinnittää huomiota. Pitkät välimatkat ja kerroksesta toiseen siirtymiset vievät aikaa. Toisaalta pieni jaloittelu ja salista seuraavaan kulkeminen virkistävät keskustelun lomassa. Reittiä suunniteltaessa on varmistettava, että se on esteetön ja kuljettavissa myös pyörätuolilla ja rollaattorilla.

Koska jokaisen teoksen äärellä vietetään noin 15 minuuttia, on reitin varalle hyvä varata tuoleja. Teosten on oltava riittävän suurikokoisia ja sijoitettava tilaan siten, että kaikki osallistujat mahtuvat istumaan niiden ääreen. On tärkeää, että jokaisella on hyvä näköyhteys. Myös valaistus ja mahdolliset heijastukset vaikuttavat siihen, kuinka hyvin teos on nähtävissä. Esimerkiksi A4-kokoon tulostetut teoskuvat voivat helpottaa yksityiskohtien näkemistä ja niihin viittaamista.

Taustahäly voi haitata kuulemista ja keskusteluun osallistumista. Teokset onkin hyvä valita niin, etteivät ne sijoitu kulkuväylille tai saleihin, joissa on voimakas kaiku. Myös ruuhkaisimpia ajankohtia on hyvä välttää.

Toisaalta suljettu, asiakkaista ja henkilökunnasta tyhjä museo voi olla muistisairaalle hämmentävä kokemus. Kierroksen järjestäminen aukiolon puitteissa kertoo osallistujille myös siitä, että he ovat tervetulleita museoon kuten kuka tahansa muukin.

Etäopastus järjestetään videoyhteyksin esimerkiksi Teams- tai Zoom-ohjelmalla. Opastuksen markkinoinnissa voi listata etäosallistumisen vaatimukset: internet-yhteydellä, mikrofonilla ja

kameralla varustetun tietokoneen tai tabletin lisäksi nettiyhteyden on oltava riittävä, jotta videoyhteys toimii sujuvasti.

Teoskuvat kootaan kuvaesityksesi esimerkiksi PowerPointilla. Kustakin teoksesta tehdään kaksi diaa: ensimmäisessä diassa on teoskuva ja toisessa teoskuvan lisäksi teostiedot ja mahdollisuuksien mukaan myös kuva taiteilijasta. Infodian äärellä voi kertoa taustatietoja taiteilijasta ja teoksesta. Esityksen viimeiseen diaan kootaan kaikki esityksessä mukana olevat teokset.

# OPASTUSRUNKO

Ajatushetki on kolmiosainen: aloituksen jälkeen siirrytään keskusteluun ja yhteenveto päättää tilaisuuden. Sekä etä- että lähitoteutus perustuvat samaan opastusrunkoon. Kierroksen kokonaiskesto on noin tunti.

## ALOITUS N. 20 MIN

Opas vastaanottaa osallistujat ja toivottaa heidät tervetulleiksi. Aloituspaikaksi on hyvä varata rauhallinen tila, joka sijaitsee lähellä museon sisäänkäyntiä. Opas puhuttelee osallistujia etunimin ja kirjoittaa jokaiselle nimilapun rintaan laitettavaksi. Saattajat ja tukihenkilöt otetaan vastaan tasavertaisina osallistujina.

Kun koko ryhmä on paikalla, aloitetaan Ajatushetki: opas kertoo missä ollaan, millainen museokierros on alkamassa ja kuinka kauan se tulee kestämään.

Etäopastuksella linja avataan 15 minuuttia ennen sovittua aloitusajankohtaa. Oppaalla on tällöin mahdollisuus avustaa tekniikkaan liittyvissä asioissa.

Keskusteluun virittäydytään teemaan liittyvän tehtävän avulla. Kun osallistujat pääsevät heti alussa hetkeksi ääneen, voi keskusteluun osallistuminen olla jatkossa helpompaa.

## Lämmittelytehtäviä

**Tietovisa** esimerkiksi aikakauteen liittyen

**Persoonallisuustesti** esimerkiksi otsikolla *Minkälainen matkailija olet?*

**Aikakauslehtiä tai postikortteja** selailemalla voidaan virittäytyä esimerkiksi johonkin vuosikymmeneen tai eri aikakausien muotiin

## KESKUSTELU *N. 45 MIN*

Opas saattaa ryhmän ensimmäisen teoksen ääreen ja varmistaa, että jokainen näkee hyvin omalta paikaltaan. Opas asettuu kasvot ryhmää kohti teoksen läheisyyteen.

Teosta katsotaan hetki hiljaisuudessa, minkä jälkeen opas avaa keskustelun kysymyksellä. Avaava kysymys voi liittyä teemaan tai olla vapaasti assosioiva. Opas johdattelee keskustelua kysymällä jatkokysymyksiä ja tarjoamalla vastausvuoroja osallistujalta toiselle. Ryhmästä nousevat tulkinnat ja ajatukset vievät keskustelua eteenpäin.

Keskustelun alussa ja lomassa on hyvä muistuttaa, että kaikki kommentit ovat tervetulleita. Opas voi olemuksellaan ja sanavallinnoillaan osoittaa olevansa kiinnostunut ja rakentaa myönteistä vuorovaikutusilmapiiriä. Toistamalla osallistujien kommentit omin sanoin opas vahvistaa ryhmästä nousevia tulkintoja ja samalla varmistaa, että koko ryhmä on kuullut kommentin.

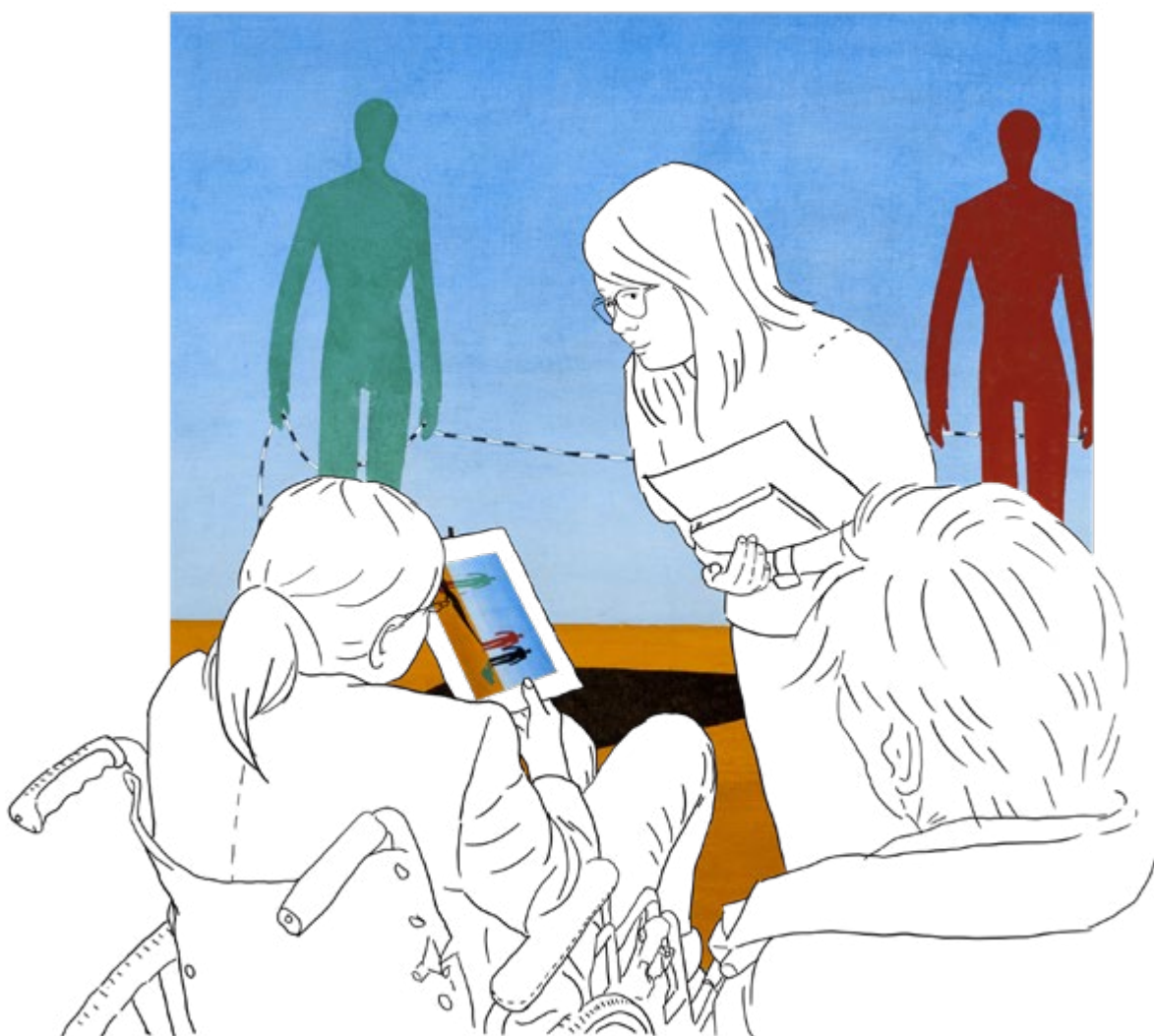
Vastaamiselle on hyvä antaa aikaa. Osallistujalla voi olla haasteita muotoilla ajatuksiinsa sanoiksi, jolloin kysymyksen voi kääntää

kyllä/ei-muotoon (Onko teoksen tunnelma mielestäsi surullinen?) Myös kuvatuloste voi olla tukena, mikäli verbaalinen viestintä on haastavaa. Osallistujaa voi pyytää esimerkiksi osoittamaan kuvasta, mikä kohta kiinnitti hänen huomionsa ensimmäiseksi.

Opas ohjaa ja vetää yhteen keskustelua ja on vastuussa aikataulussa pysymisestä. Aktiivisen ryhmän kanssa opas voi joutua rajaamaan keskustelua. Tämän voi tehdä lempeästi kiittämällä hyvästä keskustelusta ja kiinnostavista kommenteista ja toteamalla, että on aika jatkaa keskustelua seuraavan teoksen äärellä tai seuraavassa Ajatushetkessä.

Osallistujat ovat todennäköisesti kiinnostuneita kuulemaan myös teoksesta ja taiteilijasta. Taidehistoriallista taustaa voi annostella maltillisesti joko keskustelun lomaan tai sen loppuun.





### ***Keskusteluun virittäviä kysymyksiä***

Mikä yksi sana tulee mieleesi,  
kun katsot tätä teosta?  
Mikä teoksessa saa sinut sanomaan näin?

Mitä tässä teoksessa tapahtuu?

Mihin kiinnitit huomiosi ensimmäiseksi?

Miten [teema] sinun mielestäsi  
näkyvät tässä teoksessa?

### ***Teoksen maailmaan eläytyviä kysymyksiä***

Jos olisit teoksen maailmassa, mitä voisit kuulla  
tai haistaa tai tuntea muilla aisteilla?

Mitä teoksessa kuvatun pysähtyneen hetken  
jälkeen tapahtuu?

## **YHTEENVETO JA LOPETUS**      *N. 10 MIN*

Kun kaikki teokset on käyty läpi, opas kokoaa keskustelun yhteen palauttamalla mieleen nähdyt teokset ja käydyn keskustelun pääteemat. Kuvatulosteet (etätoteutuksessa kokoava dia) ovat apuna teosten mieleen palauttamisessa.

Osallistujilta voi kysyä, mikä nähdyistä teoksista oli oma suosikki tai minkä teoksen voisi ottaa omaan kotiinsa. Ryhmän tunnelmaa voi kuulostella esimerkiksi kysymällä, miltä Ajatushetken osallistuminen tänään tuntui. Opas kiittää osallistumisesta ja keskustelusta ja saattaa ryhmän aloituspisteeseen.

# LUE LISÄÄ

Muistisairaille suunnattuja museo-ohjelmia on toteutettu menestyksekkäästi niin Suomessa kuin ulkomaillakin ja niistä löytyy kattavasti tietoa verkossa:

## **Ateneumin taidemuseo, Muistisairaat ja museo -opas**

[http://www.kulttuuriakaikille.fi/doc/tietopaketit\\_ja\\_opaat/muistisairaat\\_ja\\_museot\\_opas.pdf](http://www.kulttuuriakaikille.fi/doc/tietopaketit_ja_opaat/muistisairaat_ja_museot_opas.pdf)

## **Museum of Modern Art, Meet me at MoMA**

<https://www.moma.org/visit/accessibility/meetme/>

## **Stedelijk Museum, Unforgettable**

<https://www.stedelijk.nl/en/museum/inclusive-programming/unforgettable-stedelijk/>

## **Villa Stuck, KunstZeit**

<https://www.villastuck.de/vermittlung/inklusion/kunstzeit.htm/>

## **Deutsches Museum, Musik und Demenz**

<https://www.deutsches-museum.de/museumsinsel/programm/programm-a-z/fuehrung-demenz/>

# ***Minnestimmen***

SPECIALGUIDNING FÖR PERSONER MED MINNESSJUKDOM  
ELLER SOM ÄR BEKYMRADE ÖVER SIN MINNESFÖRMÅGA



# MINNESTIMMEN

Minnestimmen är en konstguidning som utarbetats i samarbete mellan Åbo konstmuseum och Egentliga Finlands Minnesförenings projekt *Kultur för mig*. Målgruppen är personer som är bekymrade över sin minnesförmåga samt minnessjuka personer och deras närstående.

Minnestimmen lägger huvudvikten vid de tankar som konstverken väcker och de samtal som förs utgående från de här tankarna. Speciellt för guidningen är, att man framskrider i lugn takt och utgår från deltagarna. Guidningen kan också genomföras på distans ifall deltagarna inte kan komma till konstmuseet.

Minnestimmen bygger på samtal som leds av guiden. Det är bra om deltagarantalet kan begränsas till högst tio; då finns det tid för allas tankar. Även följeslagarna räknas som deltagare. Det är också bra om det finns en stödperson för guiden, till exempel en frivillig museianställd eller någon annan som känner till lokaliteterna (kanske gruppens ledare). Stödpersonen kan då hjälpa till och handleda deltagarna, till exempel när de ska förflytta sig.

## FÖRBEREDELSE FÖR MINNESTIMMEN

Minnestimmen är uppbyggd kring tre konstverk. Valet av verk görs utgående från ett tema som valts i förväg. Syftet med temat är att anknyta konsten till vardagliga upplevelser och ge beröringspunkter mellan verken och livserfarenheterna.

*Förslag på teman, som alltså styr valet av verk och anger samtalsriktningen*

WARDAG OCH FEST                      KÄNSLOR

BARNDOM                      VÄDER OCH VIND

ÅLDERDOM                      VUXENLIV                      FÄRGER

YRKEN OCH ARBETE

HÄLSA OCH SJUKDOM

Det är också bra att beakta verkens placering i museet eftersom långa avstånd och förflyttningar från en våning till en annan kräver tid. Å andra sidan är det uppiggande att mellan samtalen gå några steg och flytta sig från en sal till en annan. När man planerar rutten måste man försäkra sig om att inga hinder finns och att man kan förflytta sig där också med rullstol eller rollator.

Gruppen tillbringar cirka 15 minuter vid varje konstverk, så det är bra att ställa ut stolar på guidningens hållplatser. Konstverken ska vara av tillräckligt stort format, och de ska vara placerade så att alla deltagarna får sittplats invid dem. Det är viktigt att alla har fritt synfält. Även belysningen och eventuella speglingar påverkar betraktandet. Printade bilder på konstverken i A4-format kan vara till hjälp när det gäller konstverkets detaljer och samtalet kring dem.

Bakgrundsljud kan göra det svårare för deltagarna att höra vad som sägs och att delta i samtalet. Därför är det bra att välja konstverk som inte är placerade vid gånggrutter eller i salar där det ekar kraftigt. Det är också skäl att undvika de tidpunkter då besökarantalet är störst.

Å andra sidan kan ett stängt museum utan besökare och personal vara en förvirrande upplevelse för en minnesjuk person. En Minnestimme som anordnas under museets vanliga öppettid signalerar också, att de här deltagarna är lika välkomna till museet som alla andra.

En distansguidning genomförs via videoförbindelse, t.ex. Teams eller Zoom. När man marknadsför guid-

ningen bör man nämna vad som behövs för att delta i en distansguidning: internet samt en dator/pekplatta med kamera och mikrofon, och dessutom ska nätförbindelsen vara tillräckligt snabb för smidig videokontakt.

Av bilderna på konstverken görs en presentation i t.ex. PowerPoint. För varje verk skapas två diabilder: den första visar konstverket, den andra ger information om verket och, i mån av möjlighet, ett foto på konstnären. I samband med infobilden berättar guiden om verket och konstnären. I den sista diabiliden samlas alla de verk som ingår i guidningen.

# GUIDNINGENS STRUKTUR

Minnestimmen är tredelad: efter inledningen följer samtal, och guidningen avslutas med ett sammandrag. Både när- och distansguidningen följer samma struktur. Hela guidningen räcker ungefär en timme.

## INLEDNING *CA 20 MIN.*

Guiden tar emot deltagarna och önskar dem välkomna. Det är bra att till startplats välja ett lugnt rum nära museets entré. Guiden tilltalar deltagarna med förnamn och var och en får en namnlapp att fästa på bröstet. Deltagarna och stödpersonerna bemöts som jämställda deltagare.

När alla är på plats inleds Minnestimmen: guiden talar om var gruppen befinner sig och berättar hur museirundan går till och hur länge den räcker.

Vid distansguidning öppnas linjen 15 minuter före den tid som angetts som starttid för själva guidningen. Guiden har då möjlighet att bistå vid eventuella tekniska problem.

Uppvärmningen inför samtalen består av en uppgift som ansluter sig till temat. När deltagarna genast i början får uttala sig kan det vara lättare att senare delta i samtalet.

## *Uppvärmningsövning*

**Frågesport**, till exempel om den aktuella tidsperioden

**Personlighetstest**, till exempel med rubriken Hurdan resenär är du?

**Tidskrifter eller postkort** som introduktion till teman kring till exempel tidsperioder och modefenomen



## SAMTAL *CA 45 MIN.*

Guiden leder gruppen till det första konstverket och kontrollerar att alla har ett hinderfritt synfält från sin plats. Guiden ställer sig intill verket med ansiktet mot deltagarna.

Konstverket begrundas en stund under tystnad. Sedan öppnar guiden samtalet med en fråga. Öppningsfrågan kan anknyta till temat eller uppmuntra till fritt associerande. Guiden styr samtalet genom följdfrågor och vänder sig växelvis till enskilda deltagarna för att få svar. De tolkningar och tankar som framförs leder samtalet vidare.

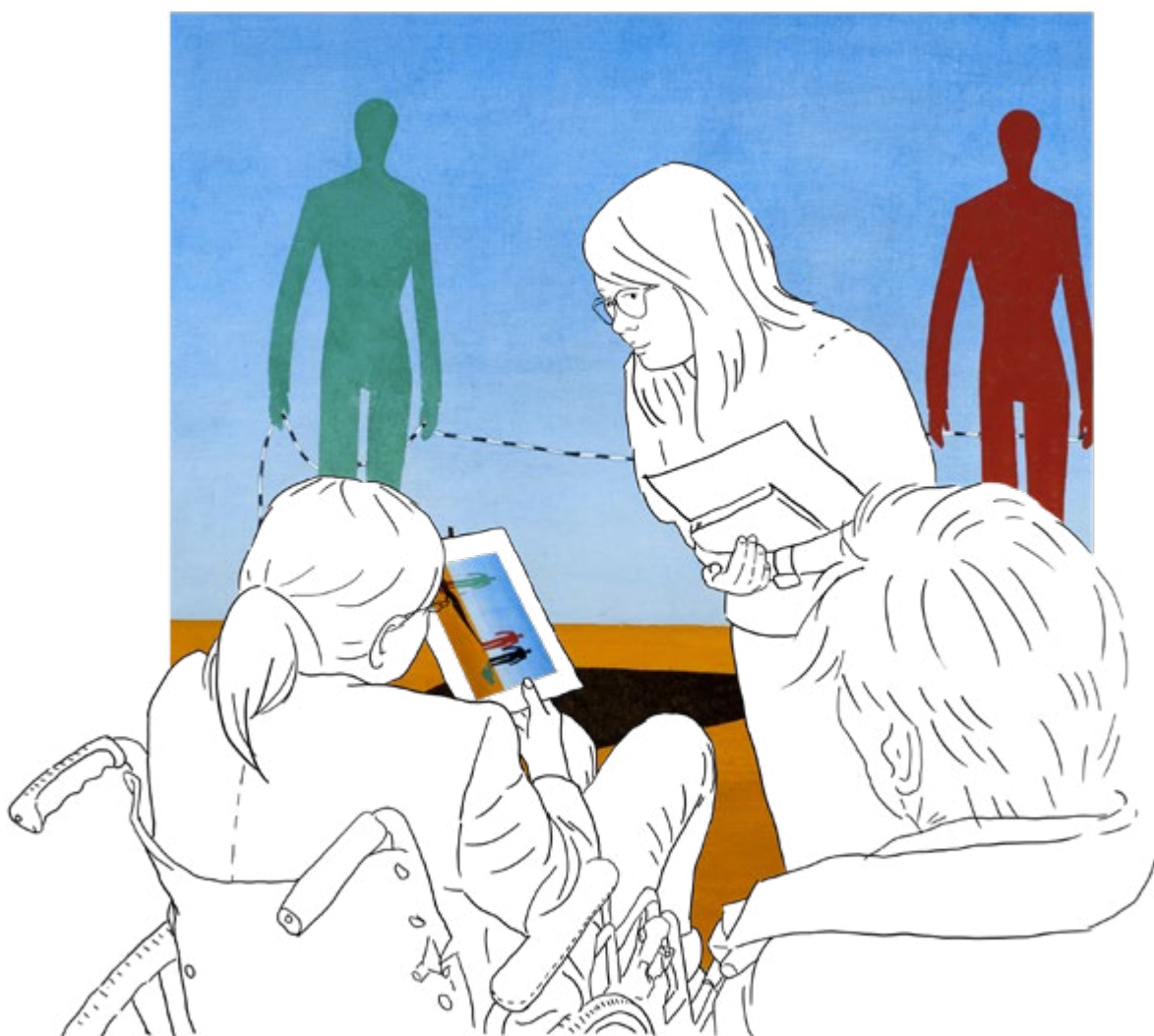
Före samtalet, och också under samtalets gång, är det bra att påminna om att alla kommentarer är välkomna. Guiden kan visa sitt intresse genom sitt kroppsspråk och ordval och på det sättet bygga upp en positiv växelverkan. Genom att upprepa deltagarnas kommentarer med egna ord förstärker guiden de framförda tolkningarna och säkerställer samtidigt att hela gruppen hör dem.

Det är bra att reservera tillräckligt med tid för svaren. Någon deltagare kanske har svårt att återge sina tankar i ord, och då

kan frågan formuleras så att svaret kan bli ett ja eller ett nej (Tycker du att stämningen i det här verket är sorglig?). En utskriven pappersbild kan också vara till hjälp ifall den verbala kommunikationen bereder svårigheter. Guiden kan till exempel be en deltagare att på bilden visa det som hen först fäste uppmärksamhet vid.

Guiden styr och koordinerar samtalet och har också ansvaret för att tidtabellen hålls. Någon grupp kan vara så aktiv att samtalet måste begränsas. Det kan guiden göra på ett försynt sätt, genom att tacka för ett bra samtal och fina kommentarer och konstatera att det är dags att fortsätta samtalet vid nästa konstverk eller på nästa Minnes-timme.

Deltagarna är troligtvis intresserade av att få information om konstverket och konstnären. Den konsthistoriska bakgrunden kan guiden berätta om i små portioner under samtalets gång eller i slutet av samtalet



### ***Frågor som språngbräda för samtal***

Vilket ord kommer du att tänka på  
när du tittar på det här verket?  
Vad är det i verket som får dig att säga så?

Vad händer i det här verket?

Vad fäste du allra först uppmärksamhet vid?

Hur tycker du att vårt tema, [*temats namn*],  
kommer fram i det här verket?

### ***Frågor som gäller inlevelsen i verkets värld***

Om du var med i den här världen som verket  
föreställer, vad skulle du kunna höra , lukta  
eller känna?

Verket avbildar ju bara en viss stund,  
vad tror du att det hände sedan?

## **SAMMANDRAG OCH AVSLUTNING**

*CA 10 MIN.*

När alla verken har avhandlats knyter guiden ihop samtalen genom att i minnet återkalla de verk som gruppen sett samt huvudtemana i samtalen. De utskrivna bilderna (vid distansguidning: samlingsdiabilden) är då till hjälp.

Guiden kan fråga deltagarna vilket verk de personligen tyckte mest om eller vilket verk de skulle kunna tänka sig att ha i sitt eget hem. Stämningen kan också pejlas genom att till exempel fråga hur det kändes att delta i Minnestimmen i dag. Guiden tackar för deltagandet och samtalet och ledsagar gruppen till guidningens startplats.

# LÄS MER

Museiprogram avsedda för personer med minnessjukdom har med framgång genomförts såväl i Finland som utomlands och det finns täckande information om dem på webben:

## **Ateneumin taidemuseo, Muistisairaat ja museo -opas**

[http://www.kulttuuriakaikille.fi/doc/tietopaketti\\_ja\\_opaat/muistisairaat\\_ja\\_museot\\_opas.pdf](http://www.kulttuuriakaikille.fi/doc/tietopaketti_ja_opaat/muistisairaat_ja_museot_opas.pdf)

## **Museum of Modern Art, Meet me at MoMA**

<https://www.moma.org/visit/accessibility/meetme/>

## **Stedelijk Museum, Unforgettable**

<https://www.stedelijk.nl/en/museum/inclusive-programming/unforgettable-stedelijk/>

## **Villa Stuck, KunstZeit**

<https://www.villastuck.de/vermittlung/inklusion/kunstzeit.htm/>

## **Deutsches Museum, Musik und Demenz**

<https://www.deutsches-museum.de/museumsinsel/programm/programm-a-z/fuehrung-demenz/>