

HANNALEENA HEISKA

Turun taidemuseo 8.2.–19.5.2019

TURUN TAIDEMUSEO
ÅBO KONSTMUSEUM
TURKU ART MUSEUM

Tämä tehtävämateriaali on suunniteltu yläkoulujen ja 2. asteen oppilaitosten käyttöön. Materiaalissa tutustutaan Hannaleena Heiskan näyttelyyn ja syvennyttään sen teemoihin. Materiaalin avulla voi valmistautua museokäyntiin: teoksia koskeva taustatieto antaa hyvää pohjaa museokäynnille. TEHTÄVÄT on suunniteltu tehtäväksi teosten äärellä taidemuseossa. Ne voi toteuttaa joko yhdessä keskustellen tai omia muistiinpanoja tehden.

HANNALEENA HEISKA

Vuonna 1973 syntynyt Hannaleena Heiska työskentelee maalauksen, piirustuksen, videon ja performanssin keinoin. Vuonna 2006 Helsingin Kuvataideakatemiasta valmistuneen taiteilijan teoksia on nähty muun muassa Espoon modernin taiteen museossa ja Göteborgin taidemuseossa Ruotsissa. Turun taidemuseossa esillä oleva näyttely esittelee Heiskan tuotanto vuodesta 2007 vuoteen 2018.

Heiska työskentelee sarjallisesti, mikä tarkoittaa, että yksittäiset teokset kuuluvat aina laajempaan teoskokonaisuuteen. Tehtävämateriaali on koottu näyttelyssä esillä olevien sarjojen mukaan.



Hannaleena Heiskan haastattelu (kesto 9 min) Vimeossa: <https://vimeo.com/316065944>

(vimeo.com > Turku Art Museum > Hannaleena Heiska)

CAMOUFLAGE

TURUN TAIDEMUSEO
ÅBO KONSTMUSEUM
TURKU ART MUSEUM

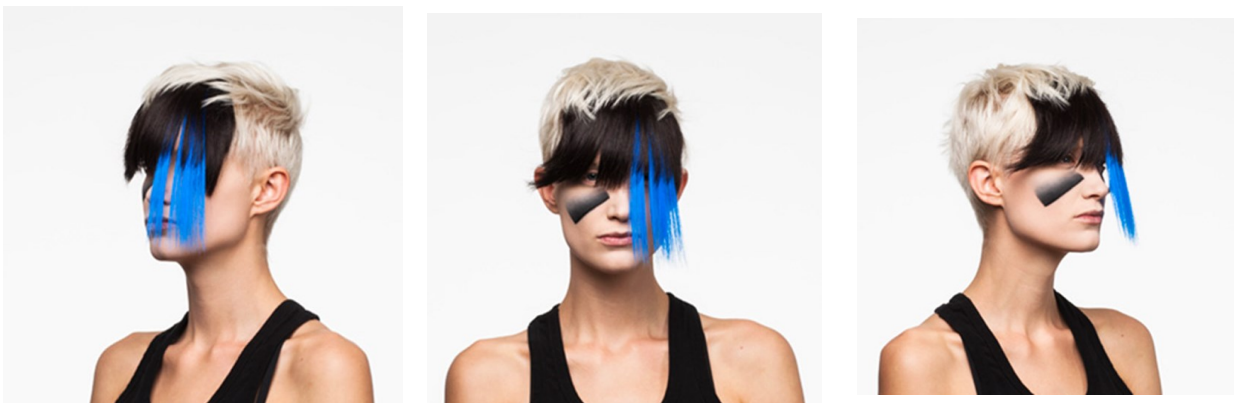


Camouflage II (2018), pastelli ja hiili paperille. Yksityiskokoelma.

Ensimmäisessä näyttelysalissa on teoksia CAMOUFLAGE-sarjasta. Sarjan nimi tarkoittaa naamioitumista tai kätkeytymistä. Naamioinnin tarkoitus on suojata kohdetta niin, että se erottuisi mahdollisimman huonosti ympäristöstään. Eläinten suojaväriytyminen on yksi esimerkki naamioitumisesta. Keksitkö esimerkkejä muunlaisesta naamioitumisesta?

CAMOUFLAGE-sarjaan kuuluvat teokset ovat kuvia vahvasti meikatuista kasvoista. Heiska on hakenut kuviin inspiraatiota meikki- ja hiustyyleistä, joiden tarkoitus on häiritä tietokonepohjaisten kasvojentunnistusteknologioiden toimintaa. Alun perin turvallisuuden lisäämiseksi ja esimerkiksi rikollisuuden vähentämiseksi kehitetyt kasvojentunnistusteknologiat eivät ole ongelmattomia. Ilman lupaa tapahtuva kuvaaminen ja tunnistaminen on uhka yksityisyydelle ja koneetkin voivat tehdä virheitä.

TEHTÄVÄ: Missä kaikkialla kasvojentunnistustekniikkaa voidaan hyödyntää? Minkälaisia mahdollisuuksia ja toisaalta vaaroja sen käyttöön sisältyy?



Kuvakaappaus CV Dazzle -nettisivulta, johon on koottu kasvojentunnistusohjelmien toimintaa häiritseviä meikki- ja hiustyyliä (<https://cvdazzle.com/#looks>).

NOT OF THIS WORLD

TURUN TAIDEMUSEO
ÅBO KONSTMUSEUM
TURKU ART MUSEUM

NOT OF THIS WORLD -sarjaan kuuluvat teokset ovat kuvia ihmisen ja eläimen piirteitä omaavista hahmoista, jotka eivät ole kotoisin tästä maailmasta, niin kuin sarjan nimikin kertoo. Heiska on hakenut teoksiin inspiraatiota muun muassa musiikista: teosten englanninkieliset nimet ovat lainauksia hevi- ja goottibändien sanoituksista.



Howl at the Moon (2007), öljy
mdf-levylle. Yksityiskokoelma.

TEHTÄVÄ: Valitse yksi sarjaan kuuluva teos ja tutustu siinä kuvattuun hahmoon, Mieti vastauksia esimerkiksi näihin kysymyksiin:

- Minkälainen kuvan hahmo on? Mitä hän tekee? Miten kuvailisit hänen ulkonäköään?
- Minkälaisessa maisemassa hahmo on kuvattu? Minkälainen tunnelma teoksen väreistä syntyy?
- Mitä teoksen nimi mielestäsi tarkoittaa? Kertooko se kuvan hahmosta jotain?

ALTERED STATES

Heiskan maalaukset on tehty alla prima -tekniikalla, mikä tarkoittaa, että maalaukset on tehty yhdellä istumalla valmiiksi. Tekniikka on haastava ja sen hallitseminen vaatii paljon harjoitusta. Tavanomaisempaa on, että taiteilija maalaa samaa teosta pidemmän aikaa lisäten kerroksia jo kuivuneelle maalipinnalle.

TEHTÄVÄ: ALTERED STATES -sarjan teokset häilyvät esittävän ja abstraktin eli ei-esittävän kuvan välillä. Valitse yksi sarjaan kuuluva kuva ja katso sitä hetken aikaa. Mitä näet kuvassa? Löydätkö kuvasta jotain uutta, kun olet katsonut sitä hetken aikaa? Kirjoita huomiosi ylös:

SHADOWS AND STARDUST

TURUN TAIDEMUSEO
ÅBO KONSTMUSEUM
TURKU ART MUSEUM

SHADOWS AND STARDUST -sarjassa taiteilija on kuvannut eri puolilla maailmaa olevia observatorioita. Heiskan sanojen mukaan ”observatoriot ovat maapallon silmiä, joiden avulla yritämme hahmottaa olemassaoloamme. Yritämme selvittää, mistä olemme tulleet, keitä olemme ja mikä tämä paikka on”. Piirustusmateriaali hiili on tarkoin harkittu valinta; alkuaine hiili on olennainen osa elämän kiertokulkua, koska sitä esiintyy kaikkialla, missä on elämää ja orgaanisia yhdisteitä.



Observatorio XIX (2015). Hiili paperille. Kansallisgalleria. Nykytaiteen museo Kiasma.

INSPIRAATIO



Hannaleena Heiska on rakentanut näyttelyyn INSPIRAATIOTILAN, jonne hän on tuonut itselleen tärkeitä kuvia ja esineitä työhuoneeltaan. Löydätkö tilasta yhtymäkohtia näyttelyn teoksiin?

TEHTÄVÄ: Minkälainen sinun inspiraatiotilasi olisi? Minkälaisia kuvia ja esineitä toisit omaan inspiraatiotilaasi vai onko sinulla jo sellainen? ”Inspiraatiotilan” voi rakentaa myös kaksiulotteisena: kerää kuvia, jotka ovat kauniita, jännittäviä tai jollain muulla tapaa kiinnostavia ja liimaa kuvat sopivan kokoiselle paperille tai pahville.

ALL THOSE MOMENTS WILL BE LOST IN TIME, LIKE TEARS IN RAIN

TURUN TAIDEMUSEO
ÅBO KONSTMUSEUM
TURKU ART MUSEUM

Näyttelyn viimeisessä salissa on teoksia sarjasta ALL THOSE MOMENTS WILL BE LOST IN TIME, LIKE TEARS IN RAIN. Teosnimi on lainaus tietiselokuvasta Blade Runner, jossa yksi elokuvan keskeisistä hahmoista lausuu lauseen viimeisinä sanoinaan.

Muistaminen ja tunteet ovat elokuvan keskeisiä teemoja: elokuvassa kuvataan tulevaisuutta, jossa ihmisten rinnalla elää kehittyneitä robotteja. Robottien toiminta-aika on rajoitettu neljään vuoteen, jotta niille ei ehtisi kehittyä omia muistoja ja tunteita ja jotta niistä ei tulisi liikaa ihmisen kaltaisia. Raja ihmisen ja koneen välillä hämärtyy, kun kehittyntä Nexus 6-mallia oleva Rachael-niminen robotti kuvittelee olevansa ihminen. Hannaleena Heiskan maalaamat muotokuvat itkevästä Rachaelista saavat pohtimaan, kykeneekö kone todella tuntemaan esimerkiksi surua ja ikävää vai ainoastaan esittämään tunnetiloja.



Rachael #2 (2012), öljy MDF-levylle. Turun taidemuseo.

TEHTÄVÄ: Minkälainen fiilis näyttelystä jäi? Mikä teos jäi parhaiten mieleesi?
Mistä teoksesta pidit eniten? Miksi?